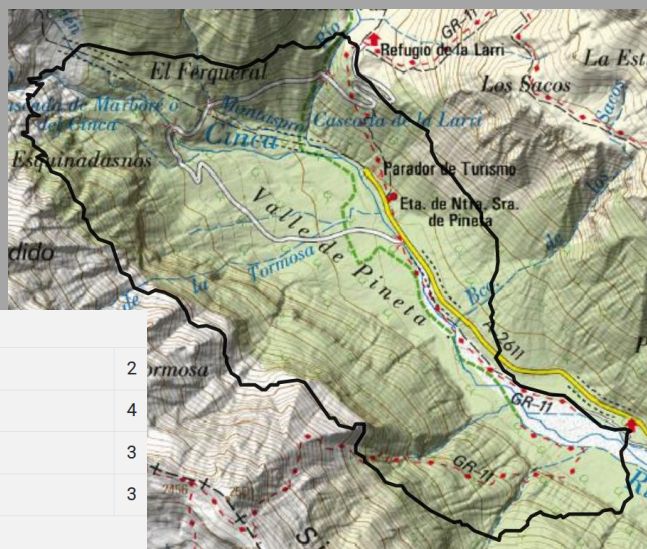


Vuelta del circo de Pineta



Vuelta del circo de Pineta

➔	Distancia recorrida	12,0 km	⚠	Severidad del medio	2
🕒	Horario	6h30	🔪	Dificultad técnica	4
⬆	Desnivel de subida	1000 m.	🗺	Dificultad orientación	3
⬇	Desnivel de bajada	1.000 m.	👤	Esfuerzo necesario	3
🔄	Tipo de recorrido	Circular			

Empezamos con el camino de la Lera Sacos...

Desde el Refugio, seguir la GR-11 que sube hacia el fondo del valle por nuestra derecha. Al nivel de una escollera, El GR deja la pista por un camino. Unos 200m más lejos (flecha roja), lo dejamos, girando a la derecha para subir hacia la carretera y atravesarla. Un cartel en el suelo señala la entrada del camino desde la carretera y a partir de ahí, seguiremos sur marcas rojas y sus mojones. El camino sube en un bosque hasta un pequeño mirador (30-40 min del refugio). Es el punto de salida de una larga recta casi horizontal, la "lera", la pedrera. Después de esta pedrera se llega a la entrada de un bosque donde podríamos elegir entre dos direcciones (dibujadas en una piedra). Seguimos de frente el camino que entra en el bosque, quedándonos más o menos a la misma altura. Este camino nos lleva al último giro de la pista que entra a los llanos de la Larri.

Seguimos con el camino de Montaspro...

Justo a la entrada de los llanos de la Larri, giramos a nuestra izquierda para encontrar un pequeño sendero, que desciende hasta una pasarela para cruzar el barranco de la Larri. Remontamos a unas campas y el camino vuelve a girar a la izquierda para introducirse en un bosque. Tras varios zigzags continúa atravesando la ladera hasta pasar el barranco de Montaspro, nos introducimos en otro bosque y suavemente descendemos hasta conectar con el camino de Marboré.

Hacia la cascada del Cinca, y terminando por la faja de Tormosa

Remontamos unos pocos metros, encontramos un abrevadero y poco después tomamos el desvío a la izquierda que nos conduce a la cascada del Cinca (para atravesar la cascada del Cinca, normalmente hay que se instala en cuanto el caudal lo permite).

Ahora el camino comienza a ganar altura en zigzags y poco a poco va girando dirección sureste, cruzando pequeños barrancos hacia llegar a uno de ellos equipado con un tramo de 8 metros de cadenas.

A partir de aquí remonta más suave hasta alcanzar la cota de 2000m. El camino se mantiene entre 1800m y 2000m atravesando los barrancos del valle hasta conectar con el camino de Añiscló por el que bajaremos al refugio.

- *Tener precaución en caso de tormenta por la subida de caudal en los barrancos*
- *Esta vuelta se puede abandonar en la Larri, bajando por cualquier camino, o en la conexión con el camino de Marboré.*